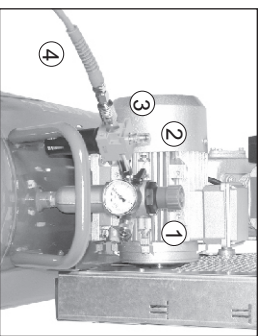




La meuleuse d'angle 125 mm est livrée avec un embout raccord rapide

Les accessoires Lactmé sont munis d'embouts raccords rapides permettant un raccordement immédiat par enclenchement dans les coupleurs qui équipent tous les tuyaux. Lors du "désenclenchement", les coupleurs se ferment automatiquement, évitant ainsi de manoeuvrer les robinets sur lesquels sont branchés les tuyaux.

Filtration et lubrification



Deux précautions à respecter lors de l'utilisation d'outils pneumatiques.

- Le Filtrage.

Tous les outils pneumatiques doivent être alimentés par un air sec et dépourvu d'impuretés, d'où la nécessité d'intercaler un épurateur-détendeur entre le compresseur et l'outil, qui permet de filtrer et de régler la pression.

- La Lubrification.

Les outils à moteur pneumatiques doivent être OBLIGATOIREMENT LUBRIFIÉS. Il faut donc intercaler un lubrificateur entre l'outil et l'épurateur-détendeur.



Notiez bien :

Il est recommandé de respecter les pressions d'utilisations conseillées. Une utilisation fréquente à une pression d'utilisation trop élevée, peut entraîner une usure accélérée de l'appareil.

- 1) Epurateur-détendeur
- 2) Lubrificateur
- 3) Coupleur accord rapide
- 4) Tuyau air comprimé avec raccord rapide

Outillage air comprimé professionnel



**MEULEUSE
D'ANGLE
INDUSTRIE
Ø 125 mm**

Réf. : 345.714

LACTMÉ

Équipement:

- Corps en aluminium.
- Poignée avec revêtement isolant et antidérapant.
- Régulateur de vitesse.
- Gâchette avec sécurité.
- Carter de protection.
- Bouton de blocage d'arbre.
- Clé de serrage de disque.
- Echappement d'air latérale réglable.
- Raccord rapide ISO.

- Meuleuse d'angle ergonomique, polyvalente et très maniable pour les travaux de :*
- préparation pour le soudage et le ponçage.
 - dressage, débarbage en carrosserie et maintenance.
 - ébavurage et meulage de l'acier, fer forgé et de l'aluminium.

Caractéristiques:

Pour disque	Ø 125x22 mm
Arbre (broche)	M14x2
Vitesse à vide	11.000 tr/min
Puissance	950 Watts - 1,3 CV
Consommation d'air moy.	300 l/min - 18 m³/h
Pression d'utilisation	6-7 bar
Raccord entrée d'air	1/4 (PT)
Tuyau recommandé	Ø int. 8 mm
Encombrement	230 x 222 mm
Poids	1,8 kg

Vibrations et niveau sonore:

Vibrations EN ISO 26927-1	Niveau sonore EN ISO15744
A vide 3,1 ms ²	Pression acoustique A vide : 84 dB(A)
Incertitude de mesure K = 1,5 ms ²	Puissance acoustique A vide : 95 dB(A)
	Incertitude de mesure K = 3 dB

Recommandations:

Toujours porter des protections auditives, des gants et des lunettes de protections lors de l'utilisation de cet outil.

Attention !

Cette meuleuse est livrée sans meule.

LACTMÉ

DÉCLARATION DE CONFORMITÉ

Nous certifions, par la présente, que le matériel neuf désigné ci-dessous :

Meuleuse d'angle 125 mm Industrie Réf. : 345.714

est conforme aux dispositions de la Directive Machines (2006/42/CE), des normes EN ISO 12100: 2010 et EN ISO 11148-7: 2012.

Fait à LA FLECHE, le 30 Mars 2023
La Direction,



Marc BOULLOUD.

Les Pelouses,
route du Lude
72200 LA FLECHE
Tél. : 02.43.94.42.94
Fax : 02.43.45.24.25

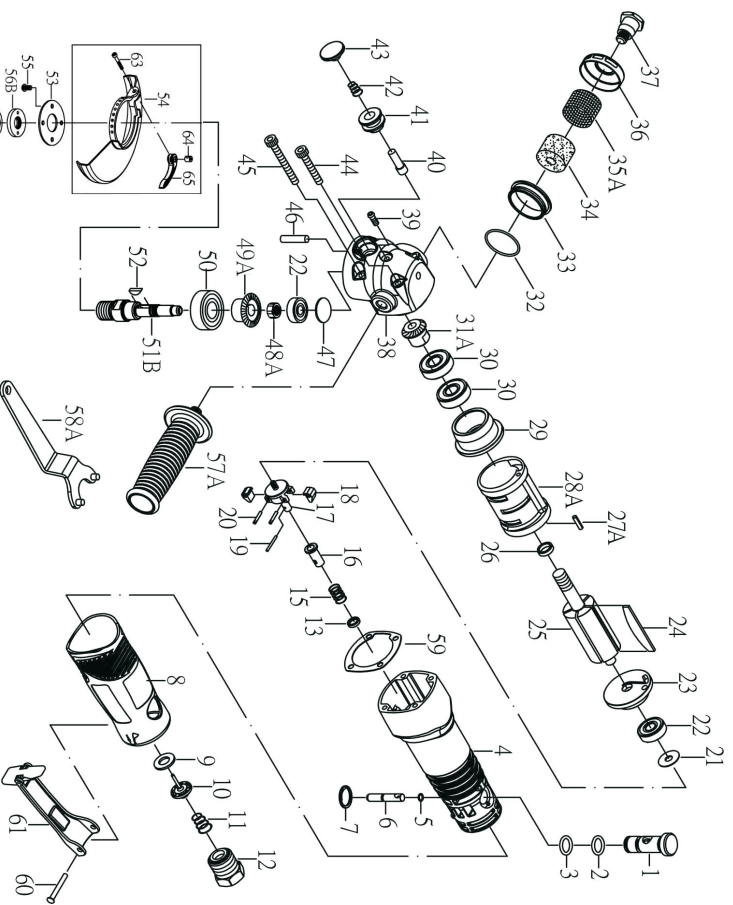
345714-meuleuse-ind 125.CDR -300323CD

Retrouvez
nos produits sur
www.lactme.com

Vue éclatée meuleuse d'angle 125 mm Industrie (modele 2017)

Pour toute commande de pièces détachées, préciser la référence de la meuleuse d'angle, suivie du numéro de la pièce et de la quantité souhaitée.

Ex : 345.714 03 Joint torique 1 pc



Rep.	Désignation	Rep.	Désignation	Rep.	Désignation
01	Régulateur	23	Support arrière	44	Vis M5x45 (2)
02	Joint torique	24	Pale de rotor (5)	45	Vis M5x55 (2)
03	Joint torique	25	Rotor	46	Pion 3x12
04	Corps	26	Entretoise	47	Entretoise
05	Joint torique 3,5x1,4	27A	Pion	48A	Ecroû
06	Soupape	28A	Cylindre	49A	Pignon conique Verti.
07	Rondelle	29	Support avant	50	Roulement 6202ZZ
08	Protection caoutchouc	30	Roulement 6000ZZ	51B	Arbre M14x2P
09	Rondelle	31A	Pignon conique Horiz.	52	Clavette
10	Soupape	32	Joint torique	53	Rondelle
11	Ressort	33	Bague	54	Carter protection
12	Raccord entrée d'air	34	Silencieux	55	Vis carter (4)
13	Bûte de ressort	35A	Filtre Inox	56B	Bague d'appui M14x2
15	Ressort	36	Bague déflecteur	57A	Poignée auxiliaire
16	Soupape régulateur	37	Vis	58A	Cle de serrage
17	Cage de régulateur	38	Tête	59	Joint
18	Masselottes reguleteur (2)	39	Vis M5x6	60	Axe gâchette
19	Pion 2x11,8	40	Axe	61	Gâchette avec sécurité
20	Rondelle	41	Bague	62C	Bague serrage M14x2
21	Rondelle	42	Ressort	17 C	Soupape complète :
22	Roulement 608ZZ	43	Boulon de blocage moyen		#13,#15,#16,#17,#18x2, #19,#20x2

Pièces modifiées en 2017 : 48 A et 51 B

Sécurité à la gâchette



La meuleuse ne peut fonctionner que si la sécurité est désenclenchée et la gâchette actionnée. Des que la gâchette est relâchée la sécurité s'enclenche. Cette sécurité a pour but d'éviter toute mise en route "accidentelle" de la meuleuse.

L'importante vitesse de rotation et les différents accessoires adaptables sur la meuleuse en font un outil dangereux.

Montage des disques

Pour monter un disque sur la meuleuse, il suffit :

- 1° Bloquer l'arbre en appuyant sur le bouton tournant l'arbre pour trouver le cran
- 2° Desserrer la bague de serrage manuellement ou à l'aide de la clé prévue à cet effet
- 3° Retirer la bague
- 4° Mettre le disque en place (dans le bon sens)
- 5° Remettre la bague de serrage (dans le bon sens en fonction de l'épaisseur du disque)
- 6° Bloquer l'arbre avec le bouton
- 7° Serrer fortement la bague de serrage à l'aide de la clé

Grâce à son arbre en M14, cette meuleuse peut être utilisée avec les accessoires destinés aux meuleuses électriques.

Quelques consignes de sécurité

- Ne pas utiliser de meules (disques) avant une vitesse de rotation maximale inférieure à la vitesse maximale de la meuleuse (11.000 tr/mn).
- S'assurer que les dimensions du disque sont compatibles avec la meuleuse.
- Nettoyer soigneusement la zone de travail, les étincelles ne doivent pas entraîner de risques pour les personnes ou pour les produits inflammables.
- Ne pas appliquer brutalement le disque sur la matière, ne pas exercer un effort trop important en cours de meulage.
- Bien fixer la pièce à travailler
- Toujours débrancher la machine après utilisation, ou avant chaque intervention (y compris pour le remplacement du disque, et la vérification de son bon serrage).
- Ne jamais démonter ou retirer la sécurité à la gâchette.
- Ne jamais l'utiliser sans le carter de protection .
- Vérifier que le carter de protection soit correctement fixé avant la mise en marche de l'outil et qu'il ne soit pas endommagé.
- Toujours vérifier le bon serrage de la flasque de disque.
- Garder l'outil propre.