

Notice d'utilisation

Outillage
air comprimé
professionnel

COFFRET RIVETEUSE PROFESSIONNELLE

Réf. 342960



Équipements :

- Poignée ergonomique
- Système d'éjection sous vide
- Alimentation par raccord tournant
- Anneau de suspension

Composition du coffret

- 1 riveteuse
- 3 embouts 3.2, 4, 4.8 et 6.4
- 2 clés de montage
- 1 bol de récupération

Caractéristiques :

Capacité max.	6,4 mm
Puissance de traction	1 600 kg
	16 000 N
Course piston	19 mm
Conso. d'air moyenne	1,9 l/cp
Pression d'utilisation	6-7 bar
Raccord d'entrée d'air	1/4 (PT)
Tuyau recommandé	Ø int. 8 mm
Encombrement	332 x 269 mm
Poids	1,7 kg

Vibrations et niveau sonore :

Vibrations EN ISO 20643	Niveau sonore EN ISO 15744
En charge : <2,5 m/s ²	Pression acoustique En charge : 72,2 dB(A)
	Puissance acoustique En charge : 81,8 dB(A)
Incertitude de mesure K=1,5 m/s ²	Incertitude de mesure K=3 dB

Riveteuse professionnelle puissante et grande capacité. Cet outil est spécialement conçu pour les travaux d'assemblage et de fixation (en utilisation poussée) chez les professionnels et dans l'industrie.

Pour rivets aluminium jusqu'à 6,4 mm.

Tous types de riets jusqu'à 4,8 mm.

Recommandations :

Toujours porter des protections auditives, des gants et des lunettes de protection lors de l'utilisation de cet outil.

Attention !

Cette riveteuse est livrée sans rivet.

Retrouvez nos
produits sur

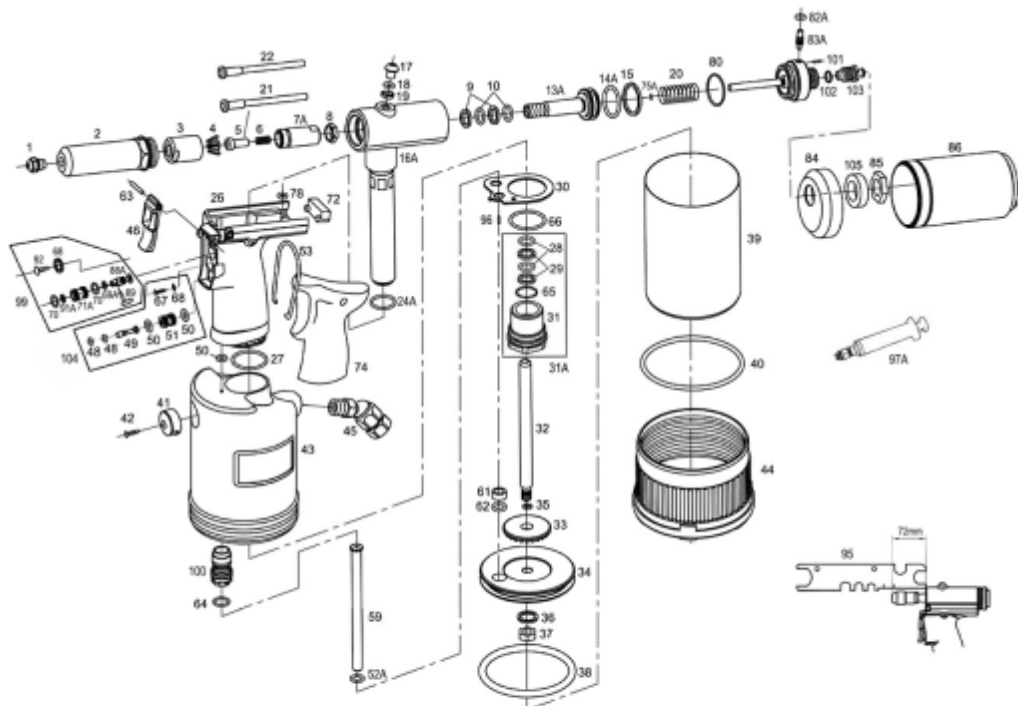


Lire attentivement cette notice avant de démarrer l'outil.

Vue éclatée riveteuse professionnelle Ø 6,4 mm

Pour toute commande de pièces détachées, préciser la référence de la riveteuse suivie du numéro de la pièce et de la quantité souhaitée.

Ex : 342960. 58 - bague intérieur 1 pcs.



Rep. Désignation

01	Embout 3.2, 4, 4.8, 6.4
02	Tête
03	Guide mors
04	Mors (3)
05	Poussoir mors Ø 6,4
06	Poussoir mors
07A	Liaison
08	Ecrou
09	Joint (2)
10	Joint (2)
13A	Piston
14A	Joint
15	Joint
16A	Tête hydraulique
17	Bouchon
18	Joint
19	Joint remplissage
20	Ressort
21	Tube poussoir
22	Tube poussoir
24A	Joint

Rep. Désignation

26	Bague
27	Joint
30	Joint
32	Axe plongeur
33	Butée
34	Piston
35	Joint
36	Rondelle
37	Ecrou
38	Joint
39	Cylindre réservoir
40	Joint
41	Echappement
42	Vis
43	Corps
44	Base caoutchouc
45	Raccord tournant
46	Gâchette
48	Joint
49	Soupape gâchette
50	Joint (3)

Rep. Désignation

51	Chemise soupape gâchette
52A	Joint
53	Anneau suspension
59	Tube soupape
61	Bague
62	Joint
63	Pion
64	Joint
66	Joint
67	Vis
68	Rondelle
69A	Joint
70	Joint (2)
71A	Chemise soupape
72	Bouchon caoutchouc
74	Gripp Poignée
75	Joint
78	Joint caoutchouc
80	Joint
81 A	Tube connexion bol

Rep. Désignation

82A	Joint
83A	Régulateur
84	Couvercle
85	Ecrou
86	Pot sous vide (bol)
88A	Soupape
89	Levier commande échappement
91A	Rondelle
92	Vis
93	Clé hexagonale
94	Clé plate (14/17 mm)
95	Clé de démontage
96	Pion
97A	Seringue
100	Kit soupape
101	Pion
102	Joint torique
103	Buse éjection
105	Rondelle

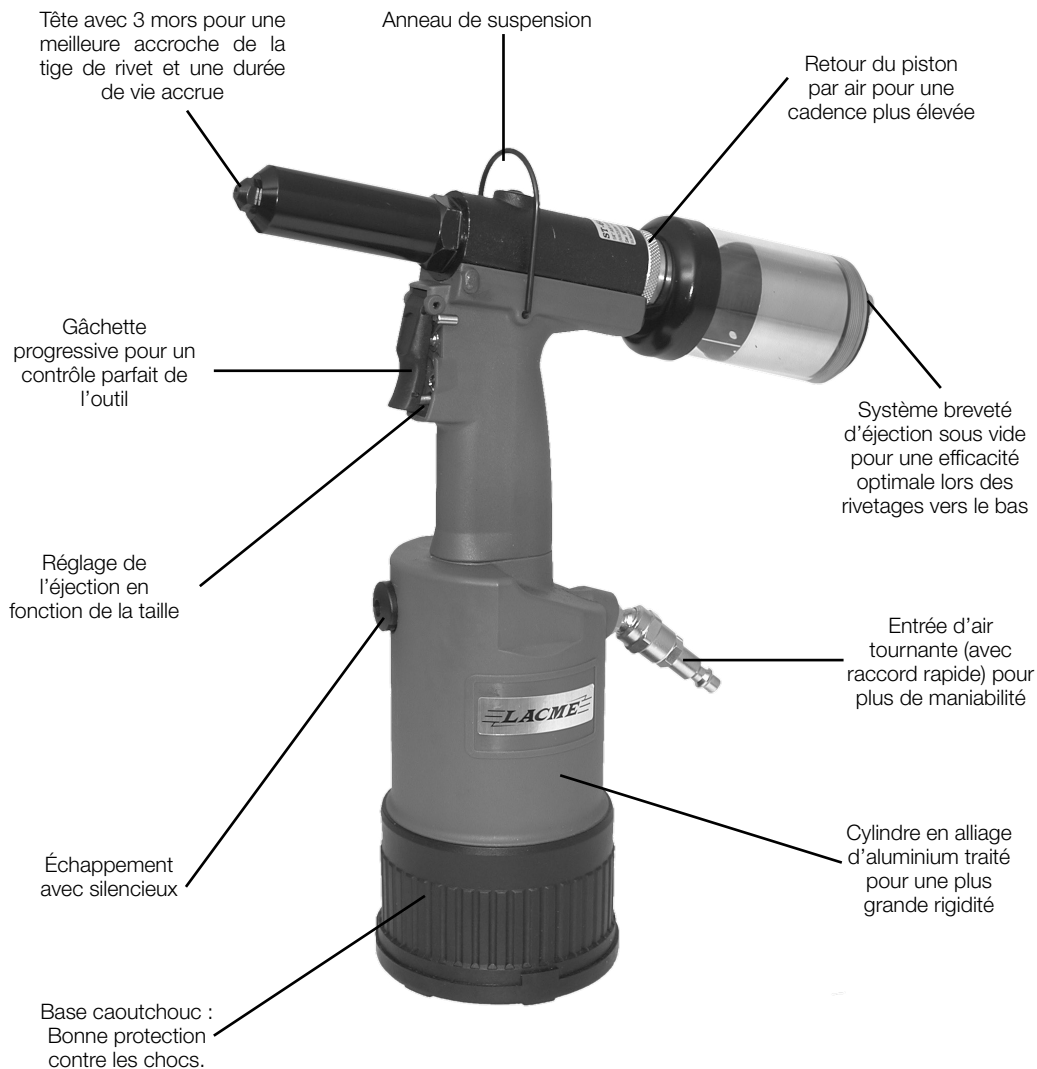
31A Kit Vis connecteur (28x2, 29x2, 31 et 65)

99 Kit Ejection (68, 69A, 70x2, 71A, 88A, 89, 91, 92)

104 Kit cde d'air (48x2, 49, 50x2, 51, 67,68)

31 et 65 Non détaillés vendus dans kit 31A

Descriptif de la riveteuse



Informations générales

Spécificités :

- Double Joint pour éviter les fuites d'huile
- Gâchette a arrêt d'air pour limiter la consommation en air
- Réglage de l'éjection sous vide
- Tête avec retour d'air conçue pour minimiser l'entretien de la riveteuse . Mandrin facile à régler.

La riveteuse pro 6,4 mm est livrée avec embouts 3.2, 4.0, 4.8 et 6.4 mm pour rivets débouchant. L'embout 6,4 mm est monté de série sur la riveteuse. Les embouts 3.2, 4.0 et 4.8 mm sont stockés dans le coffret.

NOTA :

Pour utiliser des rivets 3.2 et 4.0 mm vous devez retirer le poussoir mors (# 5) et le remplacer par le tube poussoir (# 22) (pour plus de détails voir chapitre préparation de la riveteuse).

Caractéristiques :

- Poids : 1,7 kg.
 - Longueur : 269 mm Hauteur 332 mm Pression d'utilisation : 4-6 bar
 - Puissance (traction) : 1 600 kg (16 000 N) Course piston : 19 mm
- Huile hydraulique : Texaco R&O-68 ou tout autre équivalent.

Entretien



Pour retirer l'excès d'huile : dévisser la vis bouchon d'huile d'environ ¼ de tour. Appuyer puis relâcher la gâchette pour faire un cycle de fonctionnement. Le trop plein d'huile va s'évacuer par le haut de la riveteuse au niveau de la vis bouchon d'huile, dès que la gâchette sera relâchée.
Enlever l'excès d'huile.

Essuyer l'excès d'huile évacué sur le dessus de la riveteuse. Appuyer et relâcher la gâchette de la riveteuse jusqu'à ce que la tige de rivet soit complètement aspirée et que sa tête vienne en appui sur l'embout.

Dès que la riveteuse est parfaitement réglée, revisser fermement la vis bouchon d'huile avec la clé à hexagonale et essuyer la riveteuse.

Revisser fermement la vis bouchon d'huile. - Ainsi vous ménager l'axe plongeur pour une utilisation prolongée.



Précautions d'emploi

- Toujours porter des lunettes de protection pendant l'utilisation de la riveteuse.
 - Les rivets sont déposés avec force et à haute vitesse, et peuvent occasionner des blessures.
 - Pour toute pose prolongée, il est recommandé de débrancher l'outil.
 - Suivant le type de rivet (taille), utiliser l'embout correspondant. Ne pas forcer pour mettre les rivets, les mettre en place manuellement.
 - Il est interdit de remplacer les pièces de la riveteuse par des pièces qui ne sont pas d'origine.
 - Ne jamais diriger la riveteuse vers soit ou vers quelqu'un d'autre.
- TOUJOURS TENIR HORS DE PORTÉE DES ENFANTS.**

Mise en route

1. Mettre le raccord rapide sur le raccord tournant. Raccorder la riveteuse à une alimentation en air, la pression maxi d'alimentation ne doit pas dépasser 5- 6 bar
2. Actionner le levier, pour mettre en route le système d'éjection sous vide.
3. Mettre la tige de rivet dans la riveteuse. Le rivet sera maintenu dans la tête de la riveteuse par aspiration grâce à l'éjection sous vide. Si le rivet n'est pas aspiré et maintenu, le réglage de l'éjection sous vide est insuffisant.

La puissance d'éjection peut être réglée à l'aide du régulateur, situé à l'intérieur du bol.

Tourner le régulateur dans le sens contraire des aiguilles d'une montre, pour augmenter la puissance d'éjection ou dans le sens des aiguilles d'une montre, pour la réduire.

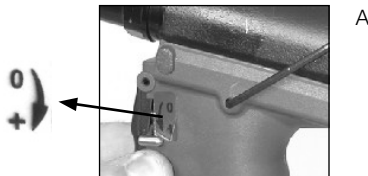
4. La tige de rivet sera éjectée dans le bol sous vide, dès que la gâchette sera relâchée.
5. Le bol sous vide ne doit être plein, il doit être vidé dès qu'il est plein au tiers. Sinon cela peut entraîner une détérioration du piston hydraulique.

Pour vider le bol, tourner le bouchon à l'arrière du bol, pour libérer l'orifice de vidange. Retirer les tiges de rivets.

Dès que le bol est vide, tourner le bouchon pour boucher l'orifice.



6. Si vous utilisez en suite différents rivets, il se peut que vous soyez obligés de régler à nouveau l'éjection. Mettre le levier de commande sur la position '0' voir (A), puis retirer le bol sous vide (# 86), puis ajuster le régulateur, jusqu'à obtenir la bonne puissance d'éjection.



Préparation et entretien

Un entretien régulier de l'appareil, permet de maintenir son niveau de performance et assurer une longévité accrue.

1. Vider le bol de récupération dès qu'il est plein au tiers. Un bol trop plein peut endommager le piston hydraulique ou/et rendre dangereuse l'utilisation de la riveteuse.

2. Vérifier régulièrement l'état des mors : ils doivent toujours être propres (sans poussière, huile, ou débris de métal), au cas où, retirer les 3 mors et nettoyer les dentelures à l'aide d'une petite brosse en métal ou de la paille de fer pour retirer les débris.

Puis remonter les mors. (Suivre la procédure indiquée ci-dessus dans le point 4 du chapitre).

Préparation de la riveteuse avant son utilisation

3. Maintenir le niveau d'huile à un niveau optimal. L'utilisation régulière de la riveteuse peut occasionner une perte d'huile.

Dès que vous notez une baisse de puissance, vous devez rajouter un peu d'huile.

- Mettre sur la riveteuse l'embout le plus gros. Ceci est nécessaire pour tester la riveteuse après un rajout d'huile - Débrancher l'alimentation d'air de la riveteuse, et retirer la vis bouchon d'huile au dessus de la tête de la riveteuse à l'aide de la clé Allen livrée avec le coffret.

- Utiliser de l'huile recommandée ci-dessus. Remplir la petite burette livrée dans le coffret avec l'huile recommandée. Puis doucement mettre de l'huile dans la riveteuse.

- Revisser fermement la vis bouchon d'huile sur le dessus de la riveteuse.



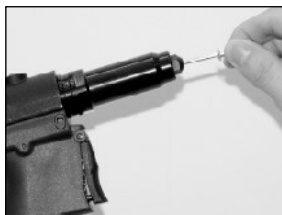
Retirer la vis bouchon d'huile.



Ajouter de l'huile.

Rebrancher la riveteuse et appuyer 2 à 3 fois sur la gâchette.

- Pour vérifier si le niveau d'huile est bon, mettre un rivet dans l'embout, vérifier que la tige du rivet peut entrer complètement dans l'embout la tête de rivet touchant l'embout. Si la tige de rivet ne rentre pas complètement dans l'embout, trop d'huile a été ajoutée et vous devez en retirer.



Insertion rivet



La tête du rivet doit toucher l'embout

Préparation de la riveteuse avant son utilisation

1. Avant d'utiliser la riveteuse, vous devez vérifier la taille des rivets que vous allez utiliser.

Si rivets 6,4 mm aucune modification de la riveteuse n'est nécessaire (l'embout 6,4 mm est monté de série). Si rivet 4.8 ou plus petit, : remplacer l'embout.

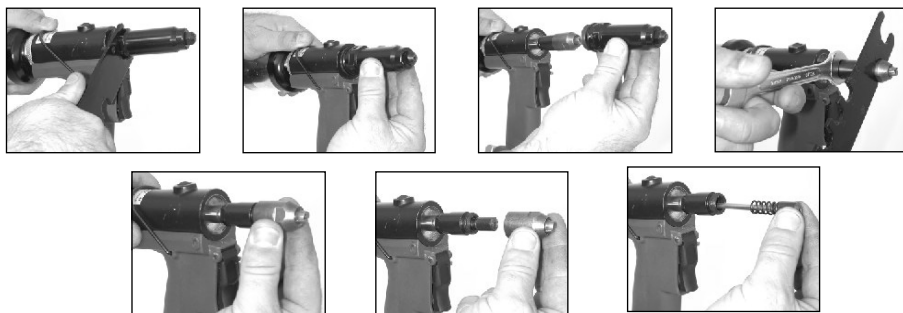
2. Si vous utilisez des rivets 3.2 et 4.0 mm vous devez retirer l'embout et le remplacer.

Pour se faire : Retirer sur la riveteuse l'embout et la tête. Utiliser une clé plate 11 mm pour desserrer l'embout.

Dévisser le guide mors de la liaison quand le guide est dévissé (retiré), jusqu'à ce que les trois mors soient libres dans le guide. Retirer le poussoir .

3. Mettre le bout (tube) du tube poussoir dans le ressort. Remettre les mors dans le guide, revisser le guide sur la liaison.

Serrer solidement le guide sur la liaison à l'aide d'une clé plate de 14 mm (livrée avec le coffret). Tenir fermement la liaison avec une clé de 14 mm, pour éviter qu'elle ne tourne sur elle même pendant le serrage du guide.



4. **NOTEZ.** Les mors doivent être correctement positionnés dans le guide pour une efficacité optimale : le côté fin des mors vers le bas doit dépasser du petit côté du guide. Les 3 mors avec les longs côtés avec dentures vers l'intérieur, face à face. ASSURER VOUS QUE LES 3 MORS SOIENT DANS LA BONNE POSITION.

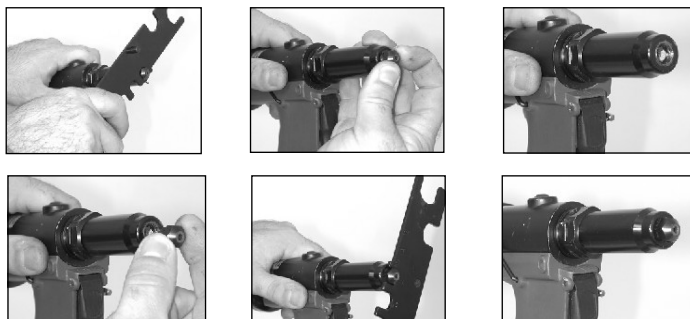
La riveteuse ne fonctionnera pas correctement si les mors ne sont pas montés comme il faut.

Vous devez vous assurer que les 3 mors dépassent du guide dans le même alignement.

5. Resserrer soigneusement la tête sur la riveteuse. Vérifier que les 3 mors restent en place. Pour finir, visser le bon embout sur la riveteuse (les embouts 3.2 et 4.0 mm correspondent aux rivets que vous allez utiliser).

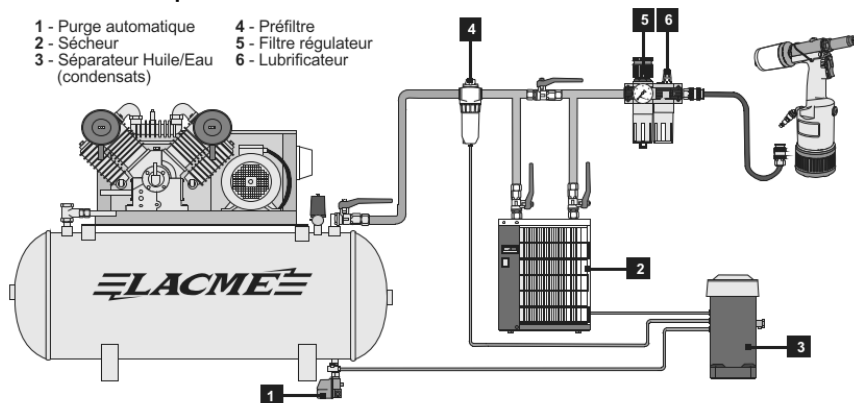
NOTEZ :

Vous pousserez en arrière les mors dans le guide en vissant l'embout. Utiliser une clé plate 11 mm (livrée dans le coffret) pour visser l'embout sur la riveteuse.



Précautions d'emploi

- 1 - Purge automatique
- 2 - Sécheur
- 3 - Séparateur Huile/Eau (condensats)
- 4 - Préfiltre
- 5 - Filtre régulateur
- 6 - Lubrificateur



- Le Filtrage.

Les outils pneumatiques doivent être alimentés par un air sec et dépourvu d'impuretés, d'où la nécessité de mettre en sortie de compresseur un sécheur d'air et des filtres à air.

- Le réglage de la pression

Les outils pneumatiques à moteur sont conçus pour travailler à une pression constante indiquée sur la notice d'utilisation.

Via un tuyau air comprimé, raccorder les outils sur un appareil de réglage de pression d'air : régulateur, filtre régulateur ou épurateur détenteur monté sur le compresseur ou sur la/les sorties du réseau d'air.

Une utilisation fréquente à une pression d'utilisation trop élevée, peut entraîner une usure prématurée.

- La Lubrification.

Les outils à moteur pneumatiques doivent être OBLIGATOIREMENT alimentés par un air LUBRIFIÉ. Il faut donc mettre un lubrificateur en bout de ligne.

LACME

DÉCLARATION DE CONFORMITÉ

Nous certifions, par la présente, que le matériel neuf désigné ci-dessous :

Coffret riveteuse professionnelle

Réf. : 342960

est conforme aux dispositions de la Directive Machines (2006/42/CE), a été testé suivant la norme EN ISO 11148-1:2011.

Fait à La Flèche, le 02 avril 2026

La Direction

Marc Bouilloud

