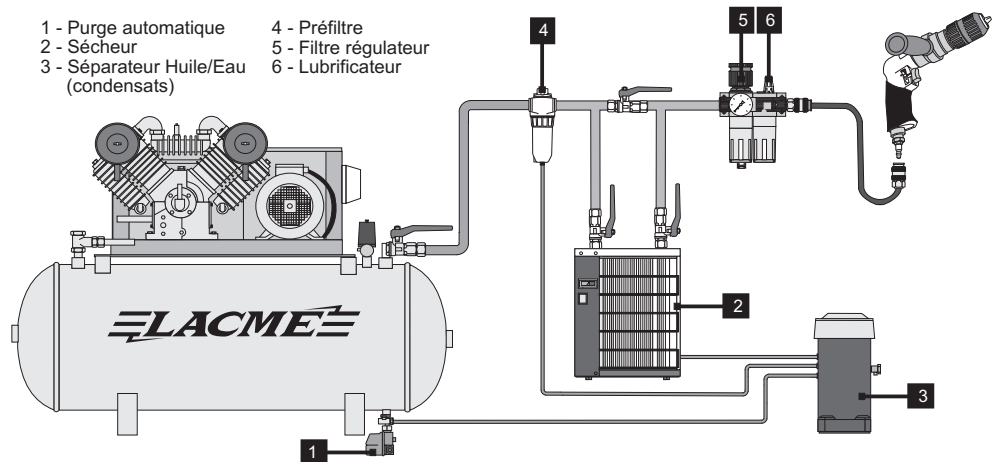


Précautions d'emploi

- 1 - Purge automatique
- 2 - Sécheur
- 3 - Séparateur Huile/Eau (condensats)
- 4 - Préfiltre
- 5 - Filtre régulateur
- 6 - Lubrificateur



- Le Filtrage.

Les outils pneumatiques doivent être alimentés par un air sec et dépourvu d'impuretés, d'où la nécessité de mettre en sortie de compresseur un sécheur d'air et des filtres à air.

- Le réglage de la pression

Les outils pneumatiques à moteur sont conçus pour travailler à une pression constante indiquée sur la notice d'utilisation.

Via un tuyau air comprimé, raccorder les outils sur un appareil de réglage de pression d'air : régulateur, filtre régulateur ou épurateur détendeur monté sur le compresseur ou sur la/les sorties du réseau d'air.

Une utilisation fréquente à une pression d'utilisation trop élevée, peut entraîner une usure prématurée.

- La Lubrification.

Les outils à moteur pneumatiques doivent être OBLIGATOIREMENT alimentés par un air LUBRIFIÉ. Il faut donc mettre un lubrificateur en bout de ligne.

LACME

DÉCLARATION DE CONFORMITÉ

Nous certifions, par la présente, que le matériel neuf désigné ci-dessous :

Perceuse 13 mm - 800 tr/mn Pro-Auto

Réf. : 342.404

est conforme aux dispositions de la Directive Machines (2006/42/CE), des normes EN ISO 12100: 2010 et EN ISO 11148-3: 2012.



Fait à LA FLÈCHE, le 27 Avril 2016

La Direction,

Marc BOUILLOUD.

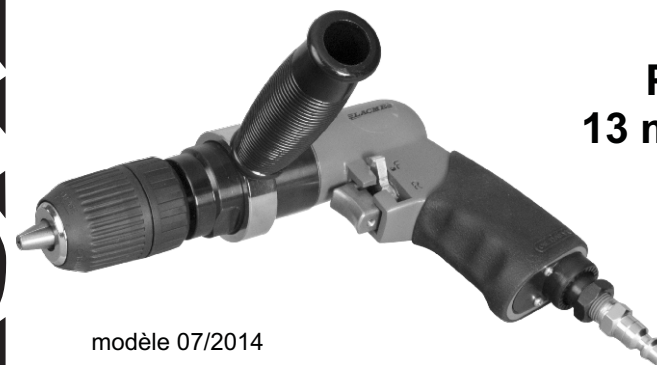
Les Pelouses,
route du Lude
72200 LA FLÈCHE
Tél. : 02.43.94.42.94
Fax : 02.43.45.24.25

342404-perceuse-13mm-Pro-Auto-800tr/mn.CDR - 270420164/CD

Notice d'utilisation

LACME

Outillage
air comprimé
professionnel



PERCEUSE
13 mm - 800 tr/mn
Pro-Auto
(réversible)

Réf. : 342.404

modèle 07/2014

Équipement :

- Mandrin auto-serrant "Jacob's".
- Corps en aluminium.
- Poignée ergonomique avec revêtement isolant et antidérapant.
- Inverseur de sens de rotation.
- Poignée latérale.
- Echappement à la poignée.
- Raccord rapide ISO.

Perceuse professionnelle adaptée à tous les travaux répétitifs de perçage jusqu'à 13 mm. Sa puissance et sa réversibilité lui permettent d'effectuer des travaux de

- vissage et de dévissage.
- perçages spéciaux à gauche
- perçages avec scie-cloches...

Caractéristiques :

| | |
|-------------------------|------------------------------|
| Mandrin auto-serrant | 13 mm - 1/2" (3/8" x 24 UNF) |
| Capacité mandrin | Ø 1,5 à 13 mm |
| Vitesse à vide | 800 tr/min |
| Puissance | 500 Watts |
| Consommation d'air moy. | 180 l/min - 11 m³/h |
| Pression d'utilisation | 6-7 bar |
| Raccord entrée d'air | 1/4 (PT) |
| Tuyau recommandé | Øint 8 mm |
| Encombrement | 235 x 160 mm |
| Poids | 1,6 kg |

Vibrations et niveau sonore :

| | |
|---|--|
| Vibrations EN ISO 28927-5 | Niveau sonore EN ISO 15744 |
| En charge 1,4 m/s ² | Pression acoustique A vide : 95 dB(A) |
| | Puissance acoustique A vide : 106 dB(A) |
| Incertitude de mesure K = 1.5 m/s ² | Incertitude de mesure K = 3 dB(A) |

Recommandations:

Toujours porter des protections auditives, des gants et des lunettes de protection lors de l'utilisation de cet accessoire.

Attention !
Cette perceuse est livrée sans foret.

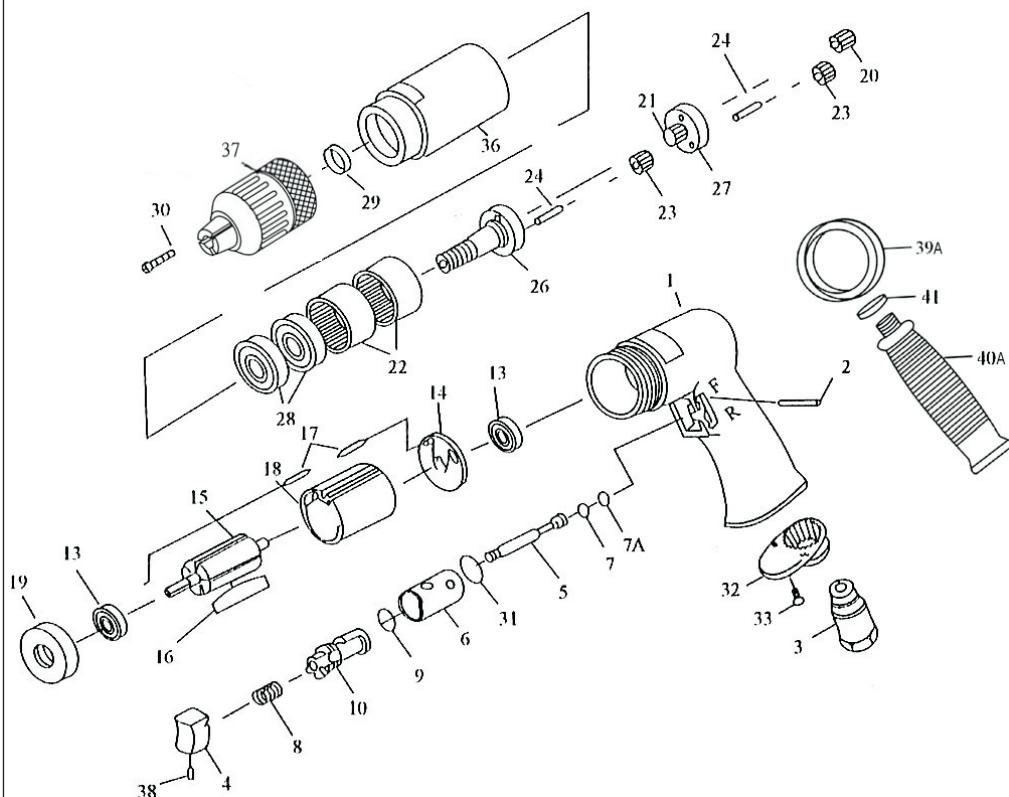
Lire attentivement cette notice avant de faire fonctionner cet outil.

Retrouvez
nos produits sur
www.lacme.com

Vue éclatée perceuse 13 mm - 800 tr/mn Pro-Auto (modèle 07/2014)

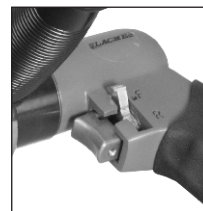
Pour toute commande de pièces détachées, préciser la référence de la perceuse, suivie du numéro de la pièce et de la quantité souhaitée.

Ex : 342.404 28 roulement 2 pcs



| Rep. | Désignation | Rep. | Désignation | Rep. | Désignation |
|------|-------------------|------|---------------------|------|------------------------|
| 01 | Corps | 15 | Rotor | 29 | Entretoise |
| 02 | Goupille gâchette | 16 | Pale de rotor (5) | 30 | Vis mandrin |
| 03 | Entrée d'air | 17 | Axe support (2) | 31 | Joint torique |
| 04 | Gâchette | 18 | Cylindre | 32 | Echappement d'air |
| 05 | Soupape | 19 | Entretoise | 33 | Vis (2) |
| 06 | Chemise soupape | 20 | Pignon | 36 | Carter roulements |
| 07 | Joint torique | 21 | Pignon central | 37 | Mandrin Auto 13 mm |
| 07A | Joint torique | 22 | Pignon interne (2) | 38 | Vis de gâchette |
| 08 | Ressort | 23 | Pignon (2x3) | 39A | Bague poignée latérale |
| 09 | Joint torique | 24 | Axe pignon (2x3) | 40A | Poignée latérale |
| 10 | Inverseur | 26 | Axe support pignons | 41 | Bague coutchouc |
| 13 | Roulement (2) | 27 | Support pignons | | |
| 14 | Support | 28 | Roulements (2) | | |

Sens de rotation



La perceuse 13 mm, Pro- Auto est équipée d'un inverseur de sens de rotation.

Pour les travaux de perçage et de vissage :
Mettre ou laisser l'inverseur sur la position F.
Le mandrin tournera dans le sens des aiguilles d'une montre, à droite.

Pour les travaux de dévissage :
Mettre ou laisser l'inverseur sur la position R.
Le mandrin tournera dans le sens contraire des aiguilles d'une montre, à gauche.

Accessoires



La perceuse 13 mm, Pro- Auto est équipée de série :

Mandrin auto-serrant 13 mm Jacob's 3/8" x 24 UNF
Pour forets de Ø 1.5 à 13 mm.
(Réf. 377.800)



Poignée latérale.
Pour une meilleure prise en main, un plus grand confort de travail
Réglable sur 360 ° (position main droite ou main gauche).
La poignée se visse sur une bague de guidage et vient ensuite se bloquer sur le carter avant de la perceuse.

Quelques consignes de sécurité

- . Il est recommandé lors de l'utilisation de cet accessoire de porter des protections auditives, des lunettes et des gants de protection.
- . Vérifier toujours le bon serrage des forets avant chaque utilisation.
- . Ecartez-vous des forets et des mandrins qui tournent. Vous risquez de vous couper ou de vous brûler si vous êtes en contact avec le foret, des copeaux ou la surface de travail.
- . Actionner la perceuse par intervalles, lorsque vous percez le métal, pour éviter que les copeaux ne soient trop longs.
- . Après perçage, manipuler les copeaux à l'aide de gants adaptés pour éviter tous risques de coupures ou de brûlures.
- . Le foret peut subitement se bloquer et faire tourner la pièce de travail ou l'outil, ce qui pourrait causer des blessures aux bras et aux épaules.
- Toujours déplacer la perceuse en la tenant par la poignée, ne jamais utiliser le tuyau pour la déplacer.
- . Débrancher la perceuse après chaque utilisation.