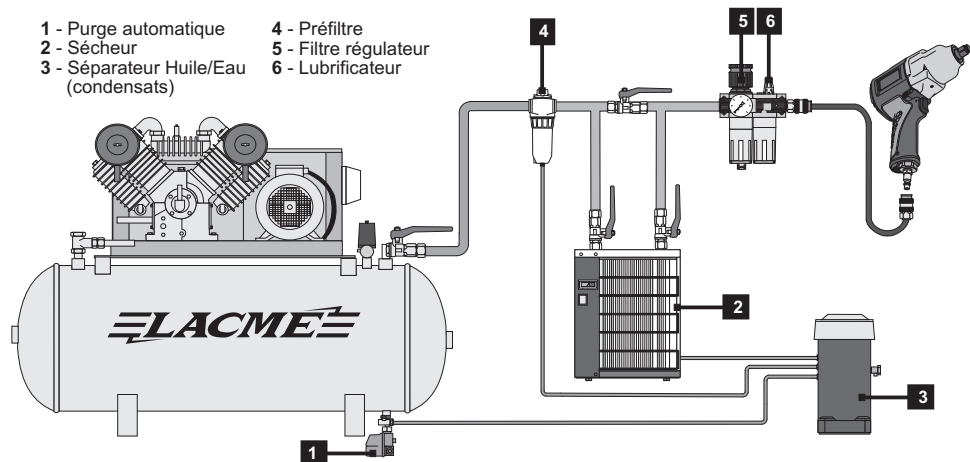


## Précautions d'emploi

- 1 - Purge automatique
- 2 - Sécheur
- 3 - Séparateur Huile/Eau (condensats)
- 4 - Préfiltre
- 5 - Filtre régulateur
- 6 - Lubrificateur



### - Le Filtrage.

Les outils pneumatiques doivent être alimentés par un air sec et dépourvu d'impuretés, d'où la nécessité de mettre en sortie de compresseur un sécheur d'air et des filtres à air.

### - Le réglage de la pression

Les outils pneumatiques à moteur sont conçus pour travailler à une pression constante indiquée sur la notice d'utilisation.

Via un tuyau air comprimé, raccorder les outils sur un appareil de réglage de pression d'air : régulateur, filtre régulateur ou épurateur détenteur monté sur le compresseur ou sur la/les sorties du réseau d'air.

Une utilisation fréquente à une pression d'utilisation trop élevée, peut entraîner une usure prématurée.

### - La Lubrification.

Les outils à moteur pneumatiques doivent être OBLIGATOIREMENT alimentés par un air LUBRIFIÉS. Il faut donc mettre un lubrificateur en bout de ligne.

# LACME

## DÉCLARATION DE CONFORMITÉ

Nous certifions, par la présente, que le matériel neuf désigné ci-dessous :

**Clé à chocs 1/2 pouce : 1.115 Nm (composite) Réf. : 340.814**

est conforme aux dispositions de la Directive Machines (2006/42/CE), des normes EN ISO 12100: 2010 et EN ISO 11148-6: 2012.



Fait à LA FLÈCHE, le 30 Avril 2014

La Direction,

Marc BOUILLLOUD.

Les Pelouses,  
route du Lude  
72200 LA FLÈCHE  
Tél. : 02.43.94.42.94  
Fax : 02.43.45.24.25

340814-clé-choc12-1115nm.CDR -300414/CD

## Notice d'utilisation

# LACME



### Équipement:

- Corps composite compact.
- Poignée anti-glisse en élastomère souple.
- Système de frappe à marteaux jumelés.
- Inverseur de sens de rotation.
- Régulateur de couple 4 positions.
- Carré d'entraînement 1/2 pouce.
- Gâchette progressive.
- Echappement à la poignée.
- Entrée d'air orientable 360°
- Raccord rapide ISO.

### Caractéristiques:

Vitesse à vide	8.000 tr/min
Carré d'entraînement	1/2 pouce
Capacité de serrage	M19
Couple de serrage Nominal	1.115 Nm - 111,5 m.kg
Couple de serrage Maxi.	1.508 Nm - 150,8 m.kg
Consommation d'air moy.	350 l/min - 21 m³/h
Pression d'utilisation	6-7 bar
Raccord entrée d'air	1/4 (PT)
Tuyau recommandé	Øint 8 - 10 mm
Encombrement	200 x 200 mm
Poids	2,3 kg

### Vibrations et niveau sonore:

Vibrations EN ISO 28927-2	Niveau sonore ISO15744
A vide 8,1 m/s <sup>2</sup>	Pression acoustique A vide : 96 dB(A)
	Puissance acoustique A vide : 107 dB(A)
Incertitude de mesure K = 1,5 m/s <sup>2</sup>	Incertitude de mesure K = 3 dB

### Recommandations:

Toujours porter des protections auditives, lors de l'utilisation de cet outil.

### Attention !

Cette clé à chocs est livrée sans accessoires (douilles, rallonges...).

**Outillage**  
**air comprimé**  
**professionnel**

**CLÉ À CHOCS**  
**1/2 pouce**  
**Composite**  
**1.115 Nm**

**Réf. : 340.814**

*Machine légère et très puissante adaptée aux travaux :*

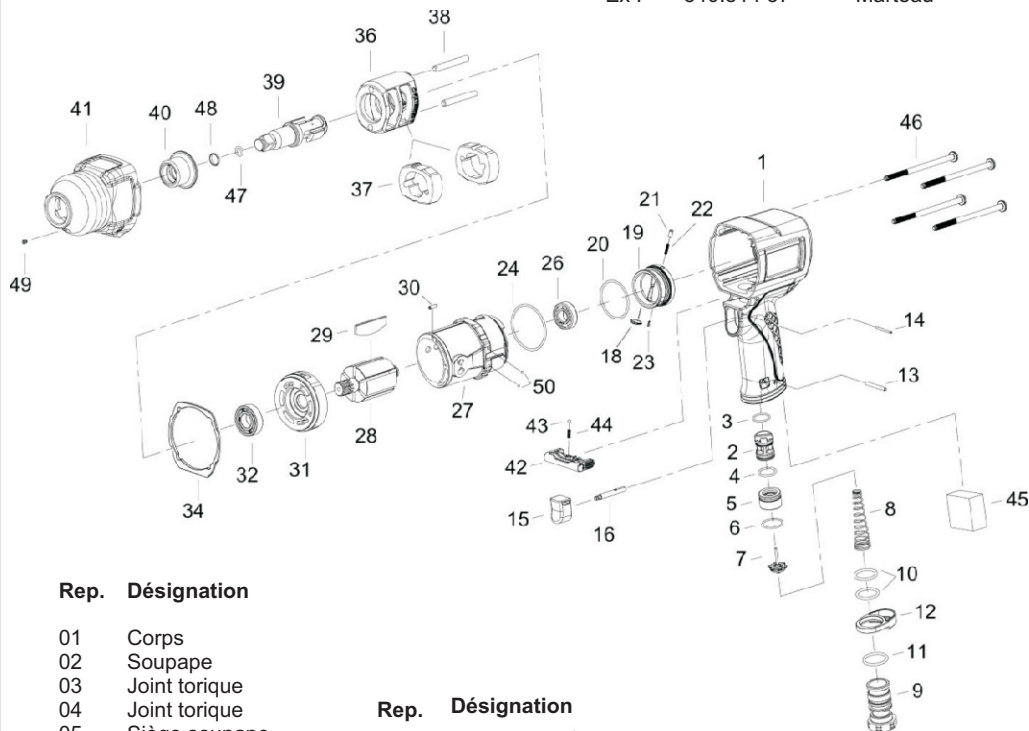
- de mécanique et de carrosserie
- d'entretiens légers sur poids lourds
- de montage et de maintenance dans l'industrie

*Spécialement conçue pour un confort d'utilisation optimal grâce à son corps composite et sa poignée anti-glisse en élastomère souple.*

## Vue éclatée clé à chocs 1/2 pouce : 1.115 Nm (Réf 340.814)

Pour toute commande de pièces détachées préciser la référence de la clé à chocs, suivie du numéro de la pièce et de la quantité souhaitée

Ex : 340.814 37 Marteau



### Rep. Désignation

01	Corps
02	Soupape
03	Joint torique
04	Joint torique
05	Siège soupape
06	Joint torique
07	Axe soupape
08	Ressort
09	Raccord entrée d'air
10	Joint torique (2)
11	Joint torique
12	Défecteur
13	Goupille
14	Goupille
15	Gâchette
16	Axe gâchette
18	bouchon
19	Inverseur

### Rep. Désignation

20	Joint torique
21	Pion
23	Goupille
24	Joint torique
26	Roulement
27	Cylindre (+2 billes 50)
28	Rotor
29	Pale de rotor (6)
30	Goupille
31	Support arrière
32	Roulement
34	Joint
36	Support marteaux

### Rep. Désignation

37	Marteau (2)
38	Axe marteau (2)
39	Carré 1/2"
41	Tête (avec 40 et 49)
42	Inverseur sens rotation
43	Bille en acier
44	Ressort
45	Silencieux
46	Vis (4)
47	Joint torique
48	Clips

### Accessoires



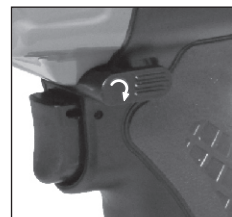
**Coffret en métal comprenant  
10 douilles à chocs 1/2 de pouce :**  
11, 12, 13, 14, 16, 17, 19, 21, 22 et 24 mm  
En chrome molybdène.  
Réf : 348.104

**Rallonge 1/2, longueur 125 mm**  
En chrome molybdène.  
Réf : 335.004



La clé à chocs 1/2 pouce (réf : 340.804) est livrée sans le coffret de 10 douilles et sans la rallonge.

### Inverseur sens de rotation



La clé à chocs 1/2 est livrée de série avec un inverseur de sens de rotation.

Cet inverseur de sens de rotation est placé sur le côté de la clé à chocs près de la gâchette



### Réglage du couple de serrage



La clé à chocs 1/2 est livrée de série avec un régulateur de couple.

4 positions :  
- pour le serrage,  
- pour le desserrage

Plus le point rouge est gros plus le couple de serrage et de desserrage est élevé.



### Quelques consignes de sécurité

- . *Toujours vérifier l'état général de la clé à chocs avant de s'en servir.*
- . *Pour une bonne prise en main veillez à maintenir la clé à chocs propre, avoir les mains propres non humides et non grasses, il en va de même si vous portez des gants, qui devront être aussi non humides et non gras.*
- . *Toujours vérifier l'état du tuyau air comprimé qui doit alimenter la clé à chocs.*
- . *Toujours débrancher la clé à chocs lorsque vous voulez changer d'accessoires, la nettoyer, la réparer ou si vous devez arrêter de vous en servir.*
- . *Toujours porter des protections auditives, des lunettes de sécurité.*
- . *Faire faire les travaux d'entretiens ou de réparations par une personne habilitée et utiliser seulement des pièces d'origine.*
- . *Ne jamais utiliser de douilles à main. Utiliser uniquement des douilles de percussion en bon état. Des douilles en mauvais état réduisent la puissance de percussion et peuvent aussi se briser et causer des blessures (vérifier l'état des douilles régulièrement).*
- . *Ne jamais tenir la douille pendant que vous travaillez.*
- . *Lorsque vous utilisez une rallonge articulée, veillez à ne jamais faire fonctionner la clé sans qu'il n'y ait de point de contact avec la pièce de travail. La clé pourrait tourner trop rapidement et faire détacher la rallonge articulée, avec tous les risques que cela peut engendrer.*
- . *Lors de l'utilisation de la clé à chocs, veillez à prendre une position stable et tenir la clé à chocs à deux mains.*